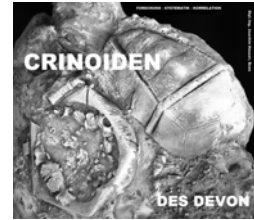
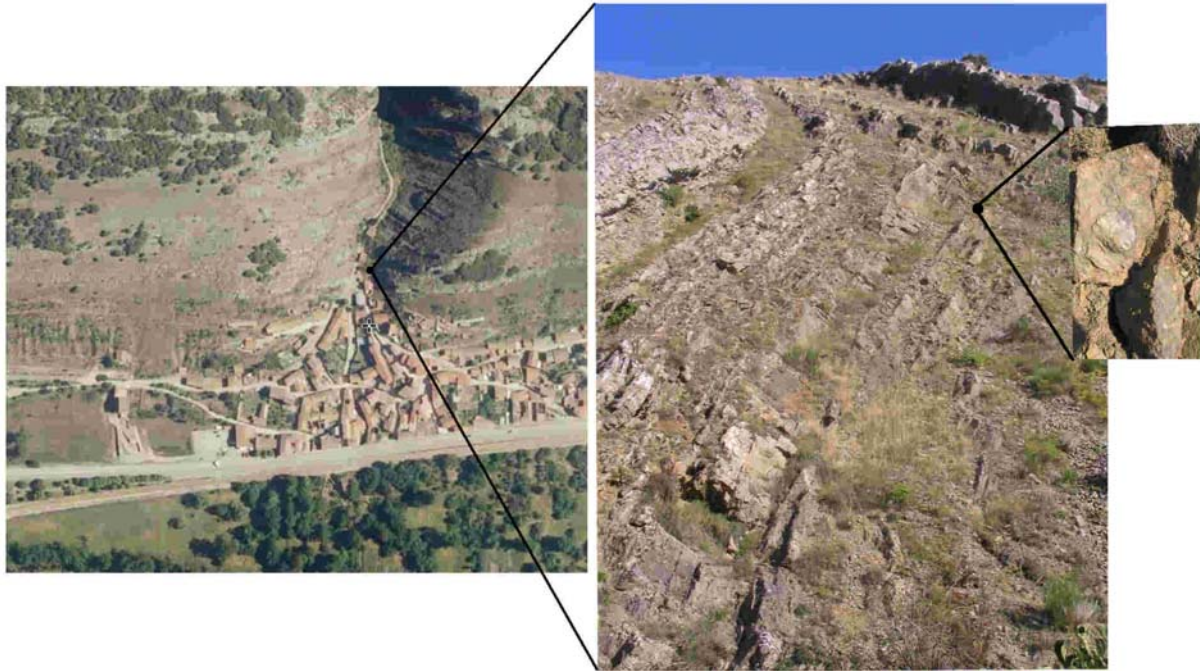


Paläontologische Notizen über *Corocrinus grandosensis* BREIMER, 1962 (Crinoidea Camerata) aus der Santa Lucía Formation, Unteres Eifelium, Mitteldevon des Pola-de-Gordón-Gebiets (Provinz León, Kantabrisches Gebirge, Nordspanien)
 von Dipl.-Ing. Joachim Hauser, Von-Sandt-Straße 95, 53225 Bonn,
 E-Mail: devon-crinoiden@hotmail.de; Internet: www.devon-crinoiden.de
 mit 4 Seiten und 8 Textfiguren
 (Vorpubliziert im Internet am 15. April 2019)

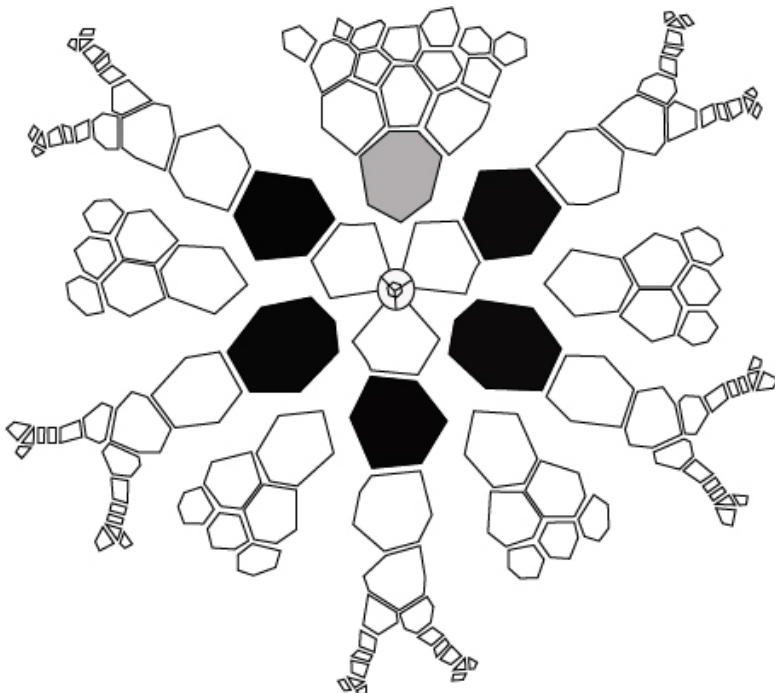


Anlässlich einer Exkursion in das Kantabrische Gebirge im September 2014 wurden systematisch natürliche und künstliche Bergeinschnitte im Bereich der Santa Lucía Formation auf Crinoidenvorkommen untersucht. In einem Wasserriß unmittelbar N der kleinen Gemeinde Vega de Gordón an der Nationalstraße N 632 (Oviedo-León) wurde in einem Santa Lucía-Profil ein Vertreter der Periechocrinidae (*Corocrinus grandosensis* BREIMER, 1962) in situ (siehe Textfigur 1) gefunden. Dieses Stück ist - nach Kenntnis des Verfassers - das erste Exemplar von *Corocrinus*, das einem genauen stratigraphischen Member der Santa-Lucía-Formation im Bereich des Kantabrischen Gebirges zugeordnet werden kann.



↑**Textfigur 1:** Lage des Fundpunkts N der Gemeinde Vega de Gordón (Provinz León, Nordspanien) an der Nationalstraße N 632 (Oviedo-León); Bild links aus SIGPACK

Im Übrigen ist dieser Fund von besonderem Interesse, da er den Erstnachweis dieses Taxons aus dem Pola-de-Gordón-Gebiet darstellt. Mein Freund, Fernando Gómez LANDETA berichte dem Verfasser von zwei Exemplaren dieses Taxons in seiner Kollektion von der klassischen Emsium-Fundstelle Colle (Esla Region). Diese Lesefunde stammen vermutlich aus dem oberen Teil der La Vid Formation, Oberes Emsium, Unterdevon.

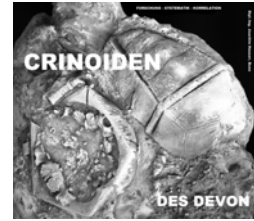


Kurzfassung: Erstmals wird *Corocrinus grandosensis* BREIMER, 1962 aus dem Pola-de-Gordón-Gebiet (Kantabrisches Gebirge, Nordspanien) beschrieben. Die Dorsalkapsel wurde in situ im mittleren Teil der Santa Lucía Formation (Grenzbereich Emsium/Eifelium) gesammelt.

Abstract: At the first time *Corocrinus grandosensis* BREIMER, 1962 is described from the Pola-de-Gordón-area (Cantabrian Mountain, Northern Spain). The crinoid was collected in situ in the middle part of the Santa Lucía Formation (boarder Emsian/Eifelian)

← **Textfigur 2:** Kelchschemata von *Corocrinus* geändert in der Tafelkennzeichnung auf der Grundlage einer Zeichnung von GOLDRING, 1923: 203, Textfig. 74; Erläuterungen: schwarz = Radialia, grau = Anal X₁

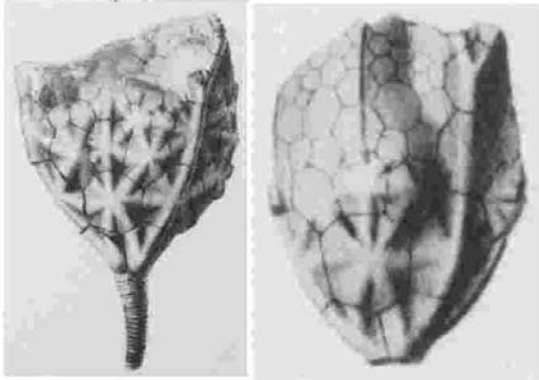
Paläontologische Notizen über *Corocrinus grandosensis* BREIMER, 1962 (Crinoidea Camerata) aus der Santa Lucía Formation, Unteres Eifelium, Mitteldevon des Pola-de-Gordón-Gebiets (Provinz León, Kantabrisches Gebirge, Nordspanien)



Resumen: Se descubre el hallazgo del taxón *Corocrinus grandosensis* BREIMER, 1962 fuera de su area tipo. El ejemplar procede de la parte media de la Formación Portilla cerca de Pola de Gordón (León, Norte de España).

Schlüsselwörter: *Corocrinus*, Systematik, Grenze Emsium/Eifelium, Lower/Middle Devonian, Provinz León, Nord-Spanien

Key-Words: *Corocrinus*, systematics, boarder Emsian/Eifelian, Lower/Middle Devonian, province León, Northern Spain



↑Textfiguren 3-4: *Corocrinus ornatus* GOLDFRING, 1923, Taf. 26, Figuren 2 & 4

Systematik

Klasse Crinoidea J. S. MILLER, 1821

Unterklasse Camerata WACHSMUTH & SPRINGER, 1885

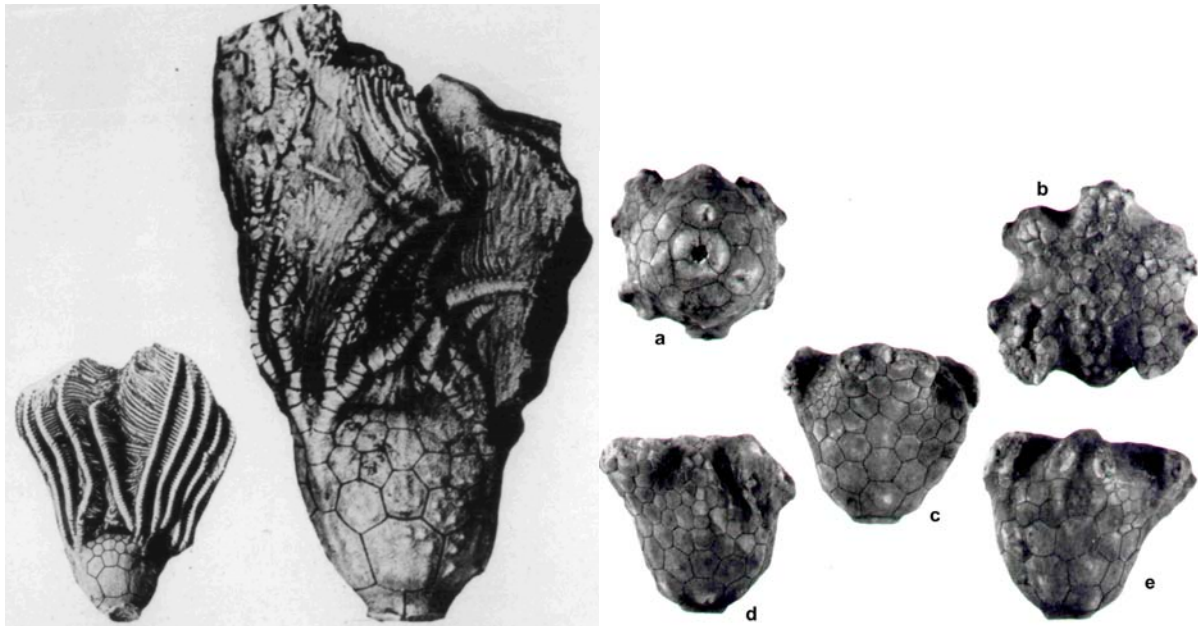
Ordnung Monobathrida MOORE & LAUDON, 1943

Unterordnung Compsocrinina UBAGHS, 1978

Überfamilie Periechocrinacea BRONN, 1849

Familie Periechocrinidae BRONN, 1849

Genus *Corocrinus* GOLDFRING, 1923

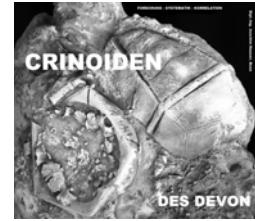


↑Textfiguren 5a-e: *Corocrinus? grandosensis* BREIMER, 67-69, Taf. 7, Fig. 8-12

↑Textfiguren 6-7: *Corocrinus nodosus* KIER, 1952; Fig. links: Posterior Ansicht, die biserielle, lange schlanke und einseitig pinnulierten Armen zeigend (Paratype) einfach vergrößert; Figur rechts: Posterior Ansicht des Typus mit flachen Höckern auf den Tafeln (Holotyp) nach Zeichnungen von KIER, 1952: Taf. IV, Figur 2-3

Stratigraphische Reichweite: Unteres Emsium (Unterdevon) – Unteres Givetium (Mitteldevon)

Paläontologische Notizen über *Corocrinus grandosensis* BREIMER, 1962 (Crinoidea Camerata) aus der Santa Lucía Formation, Unteres Eifelium, Mitteldevon des Pola-de-Gordón-Gebiets (Provinz Léon, Kantabrisches Gebirge, Nordspanien)



Typus: *Corocrinus ornatus* GOLDRING, 1923

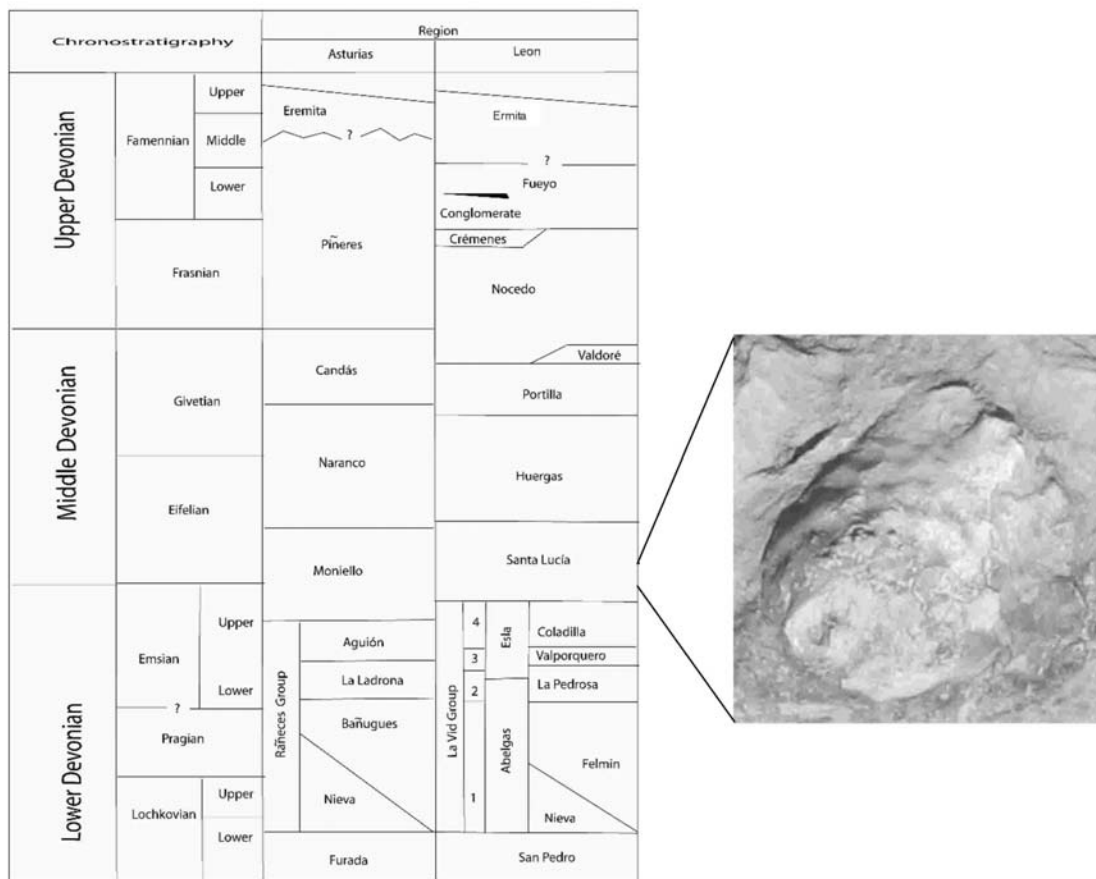
Geographische Verbreitung: Nordamerika (Ludlowville Shale, New York, Michigan Silica Shale Formation, Ohio), Kantabrisches Gebirge (Pola-de-Gordón-Gebiet und Esla Region, Nordspanien).

Corocrinus grandosensis BREIMER, 1962

*1962 *Corocrinus? grandosensis* BREIMER, 67-69, Taf. 7, Fig. 8-12

Beschreibung: Bei der vorliegenden Dorsalkapsel handelt es sich um einen zu ca. 50% in Matrix eingebetteten Kelch ohne Tegmen. Die Anordnung der Tafeln stimmt im Wesentlichen mit der von BREIMER, 1962:67-69 gegebenen (vorzüglichen) Diagnose überein.

Abweichend hiervon ist anzumerken, daß alle sichtbaren Tafeln eine konkave Form aufweisen. Besonders prägnant sind die sehr dominant hervortretenden biserialen Armsätze. Was auffällt, ist auch die Dimension der vorliegenden Dorsalkapsel: im Vergleich mit dem Stück, das BREIMER in seiner Monographie auf Tafel 7, Figuren 8-12 vorstellt, erreicht der Kelch aus dem Pola-de-Gordón-Gebiet die fast dreifache Kelchhöhe.



↑Textfigur 8: Chronostratigraphy of the spanish Devonian (Astrurias and Leon) by GARCIA-ALCALDE, J.L., CARLS, P., ALONSO, M.U.P., LÓPEZ, J.S., SOTO, F., TRUOLS-MASSONI, M. & VALENZUELA-RIOS, J.I. (2002): p. 69, fig. 6.2; rechts: Kelch von *Corocrinus grandosensis* BREIMER, 1962

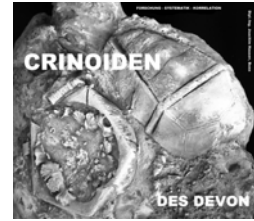
Verwandtschaft- und Unterscheidungsmerkmale: Im Abgleich zu *Corocrinus ornatus* GOLDRING, 1923 fällt auf, daß allen anderen bekannten Corocriniten die ausgeprägten „Armfallen“ (vergl. Textfiguren 3-4) fehlen. Dies mag aber eine individuelle Eigenheit von *Corocrinus ornatus* sein, zumal das Taxon *Corocrinus nodosus* KIER, 1952 ebenfalls keine Armfallen aufweist. Stattdessen verfügt diese Art über (namensgebende) höckerförmige Tuberkel. Allen Arten sind aber die sehr dominant ausgeprägten „Armsätze“ (= Übergang der festen zu freien Brachia) gemein.

Dank: Mein herzlicher Dank geht an meinen langjährigen Freund, Fernando Gómez LANDETA, Oviedo. Er leitete den Verfasser im Gelände an und fokussierte ihn in seiner Sammeltätigkeiten auf relevante Fundgebiete und Fundorte.

Literatur:

BREIMER, A. (1962): A monograph on Spanish Palaeozoic crinoidea. - Leidse Geol. Mededel., 27: 189 pag., 16 pl., 39 fig.; Leiden (Niederlande).

Paläontologische Notizen über *Corocrinus grandosensis*
BREIMER, 1962 (Crinoidea Camerata) aus der Santa Lucía
Formation, Unteres Eifelium, Mitteldevon des
Pola-de-Gordón-Gebiets (Provinz León, Kantabrisches Gebirge,
Nordspanien)



BRONN, H.G. (1848-49): Index palaeontologicus, unter Mitwirkung der Herren Prof. H.R. GÖPPERT und H. von MEYER. - Handbuch einer Geschichte der Natur, **5**, Abt. 1, Nr. 1, 2: A: Nomenclator palaeontologicus; A-M: S. 1-775; N-Z: S. 776-1381; Stuttgart.

GARCÍA-ALCALDE, J.L. & ALVAREZ, F. (1976): Precisiones taxonómicas sobre algunas especies de braquiópodos de la colección Vernuil. - Trabajos de Geología, **8** p. 31-57, 2 figs., 5 láms.

GARCIA-ALCALDE, J.L., CARLS, P., ALONSO, M.U.P., LÓPEZ, J.S., SOTO, F., TRUOLS-MASSONI, M. & VALENZUELA-RIOS, J.I. (2002): 6 Devonian. - pag. 67-91, fig. 6.1-615. - *IN*: The Geology of Spain (edit. GIBBSON, W. & MORENO, T.); Geol. Soc. (Bath, UK).

GOLDFUSS, G.A. (1826-44): Petrefacta Germaniae tam ea, quae in museo universitatis regiae Borussiae Fridericiae Wilhelmae Rhenanae servatur quam alia quaecumque in Museis Hoeninghusiano, Muensteriano aliisque etant, iconibus et descriptionis illustrata Petrefacta Germaniae (Abbildung und Beschreibungen der Petrefacten Deutschlands und der Angränzenden Länder, unter Mitwirkung des Herrn Grafen **Georg zu MÜNSTER**, herausgegeben von **August GOLDFUSS**) - **1** (1826-33), Divisio prima: Zoophytorum Reliquiae - Pflanzenthiere der Vorwelt, S. 1-114; Divisio secunda: Radiariorum Reliquiae - Strahlenthiere der Vorwelt, S. 115-221 [Echinodermata, S. 162-215]; Divisio tertia: Annulatorium Reliquiae - Ringelwürmer der Vorwelt, S. 222-242; **2** (1834-40), Divisio quarta: Molluscorum Acephalicorum Reliquiae - Muschelthiere der Vorwelt, I. Balvia, S. 65-286; II. Brachiopoda, S. 287-303; **3** (1841-44), Divisio quinta: Molluscorum Gasteropodum Reliquiae - Einkammerige Schnecken der Vorwelt, S. 1-121, Taf. 1-199; Arnz & Co.; Düsseldorf.

GOLDRING, W. (1923): The Devonian Crinoids of the State of New York. New York State Mus., Mem. 16, 670 S., 63 Textfig., 60 Taf.; New York.

KIRK, E. (1945): Four new genera of camerate crinoids from the Devonian. - Am. J. Science., **243**: 341-355, 1 Taf.; Washington.

KIER, E. (1952): Echinoderms of the Middle Devonian Silica Formation of Ohio. - Contr. Mus. Paleont., Uni. Michigan, **10**(4): 59-81, 4 Taf.; Ann Arbor.

MILLER, J. S. (1821): A natural history of the crinoidea, lily-shaped animals with observation on the genera *Asteria*, *Euryale*, *Comatula* and *Marsupites*. - 150 S., 50 Taf.; Bristol (Bryon & Co.).

MOORE, R.C. & LAUDON, L.R. (1943): Evolution and classification of Paleozoic crinoids. - Geol. Soc. America, Spec. Pap., **46**: 1-153, Fig. 1-18, Taf. 1-14; Boulder, Colorado.

UBAGHS, G., MOORE, R.C., WIENBERG RASMUSSEN, H., GRAY LANE, N., BREIMER, A., STRIMPLE, H. L., BROWER, J.C., SPRINKLE, J., PECK, R.E., MACURDA, D.B. (Jun.), MEYER, D.L., ROUX, M., SIEVERTS-DORECK, FAY, R.O. & ROBINSON, R.A. (1978): Treatise on Invertebrate Paleontology. - Part T, Echinodermata 2: 812 S., Fig. 219 - 548; Boulder, Colorado & Lawrence, Kansas.

WACHSMUTH, C. & SPRINGER, F. (1885): Revision of the Paleocrinoidea, Part III: Discussion and classification of the brachiote crinoids, and conclusion of the generic description. - Proc. Acad. Nat. Scien. Philadelphia, **1885**: 223-364, Taf. 1-9; Philadelphia.